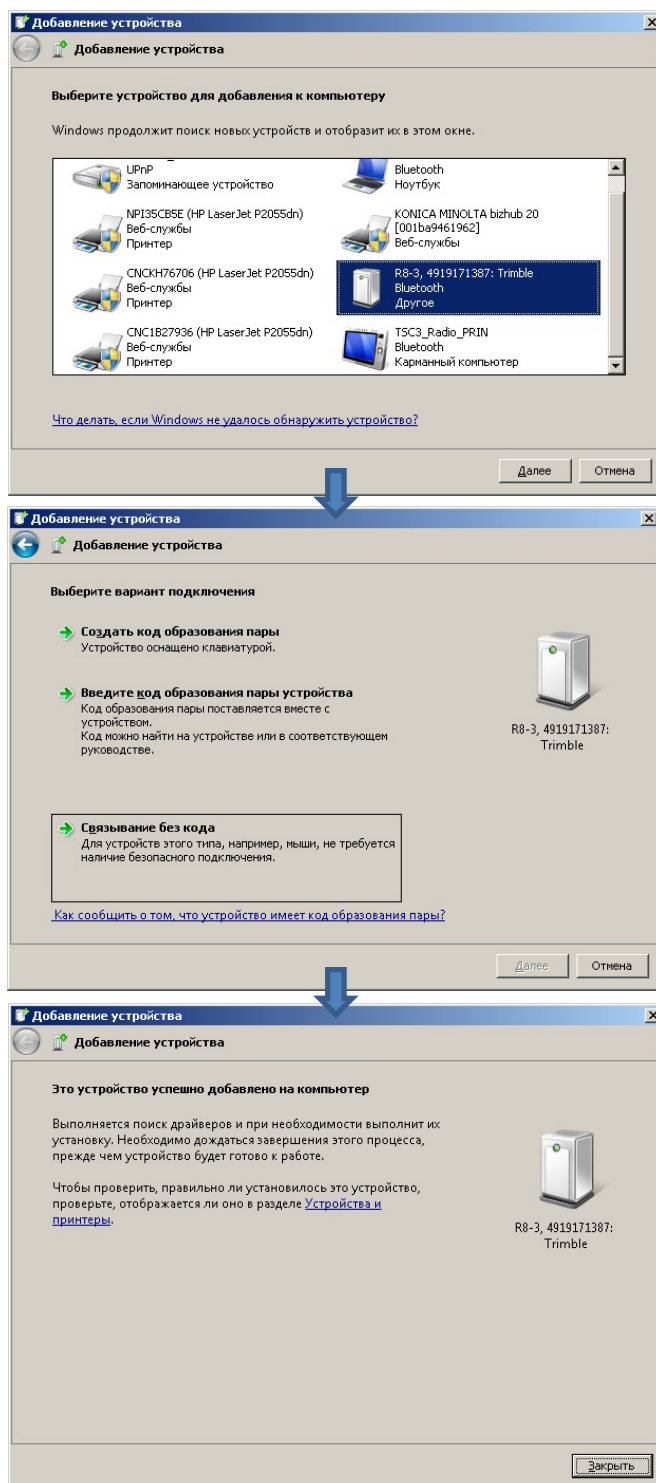


# Настройка WEB интерфейса приемника R8 по Bluetooth и запуск в качестве базового с доступом через GPRS.

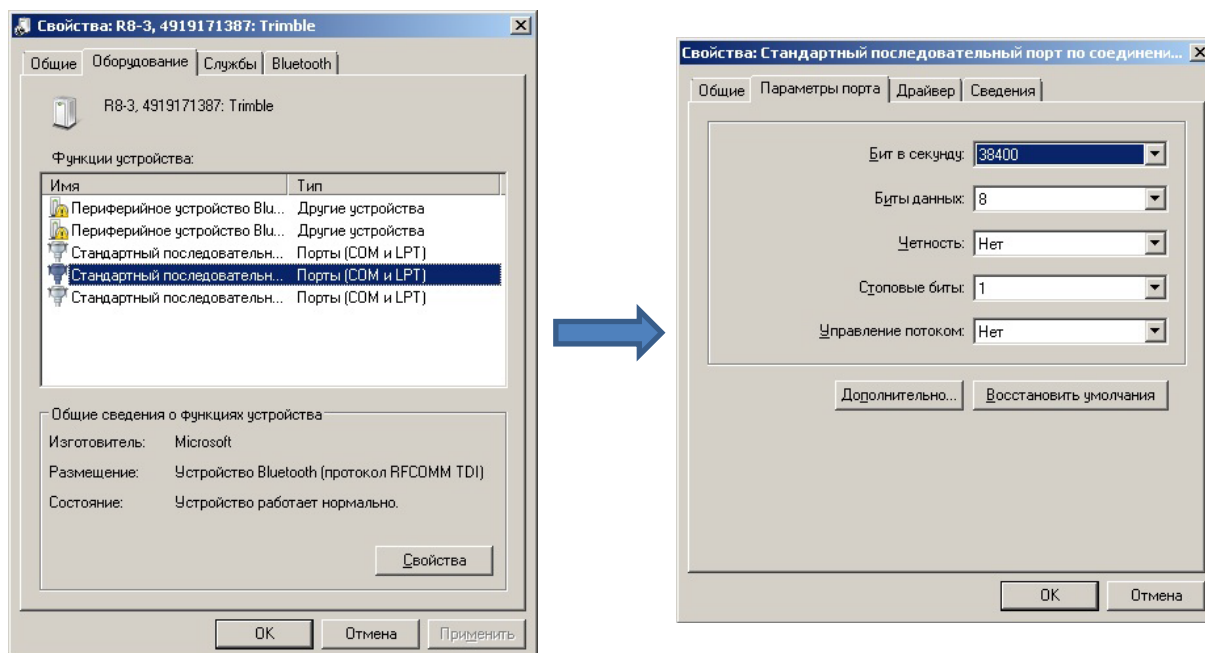
**Аннотация:** Наличие WEB интерфейса в приемнике R8, позволяет управлять им дистанционно, используя лишь интернет браузер. Помимо этого WEB интерфейс позволяет запускать приемник в режиме «RTK База», используя встроенный GPRS модем, как по протоколу NTRIP, так и прямым соединением с IP адресом.

Для подключения приемника R8 к ПК (Windows 7) по Bluetooth и организации его WEB интерфейса необходимо отключить у ПК все сетевые подключения.

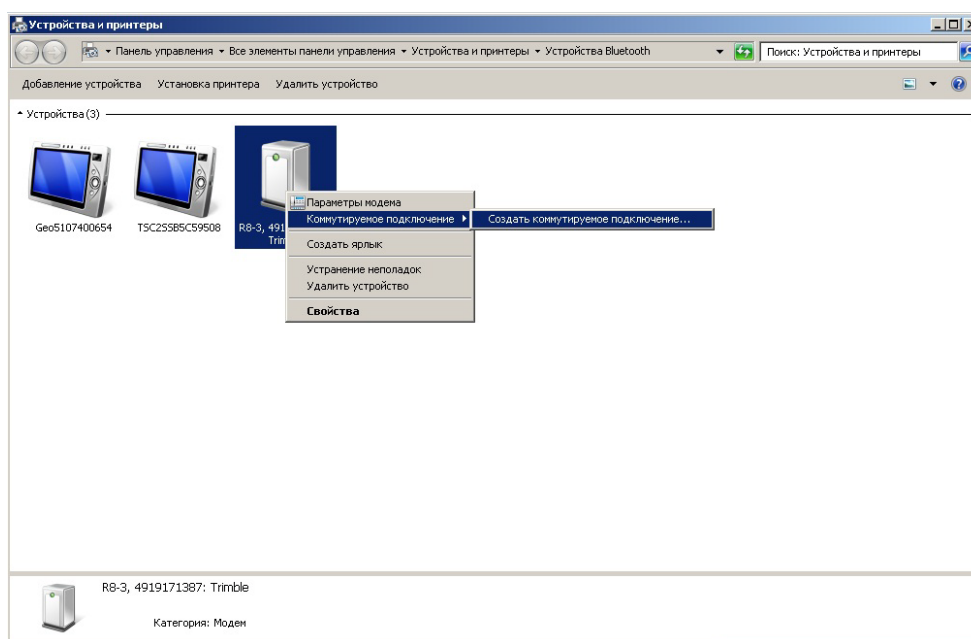
Установите соединение по Bluetooth с приемником R8



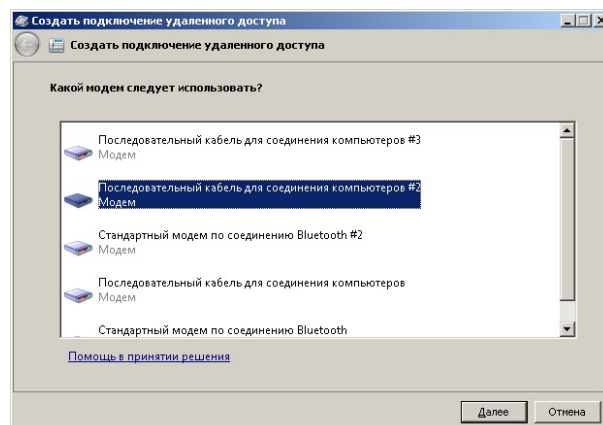
Настройте параметры порта (Bluetooth), как показано ниже.



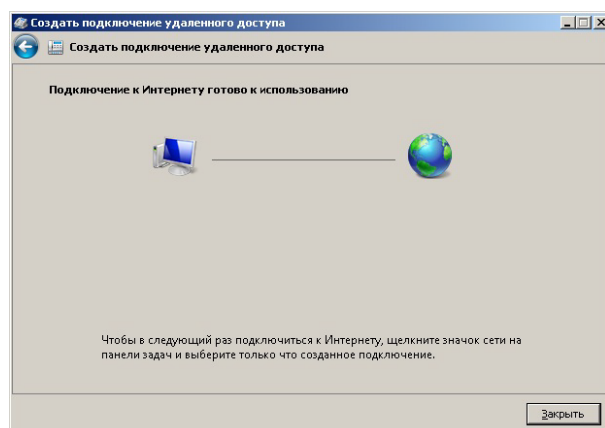
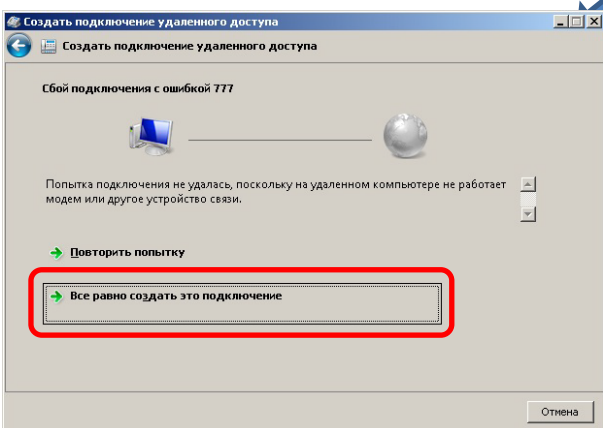
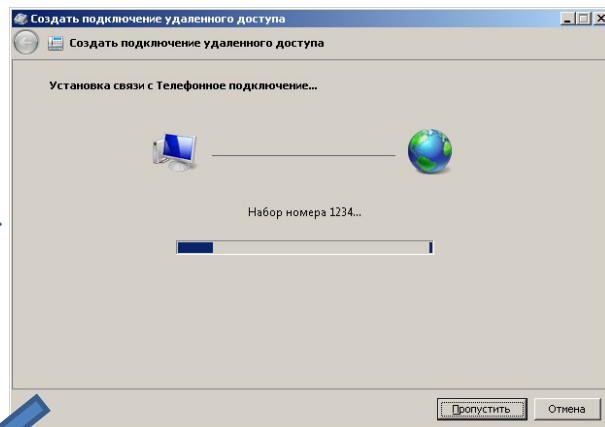
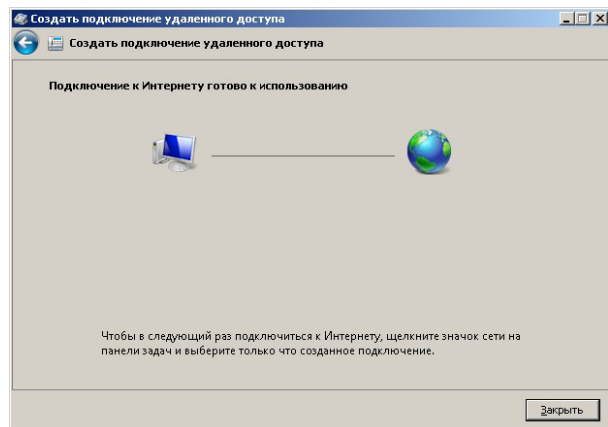
Далее необходимо создать коммутируемое соединение



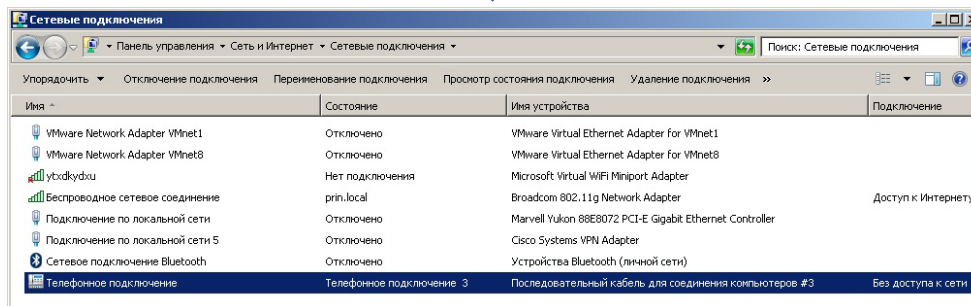
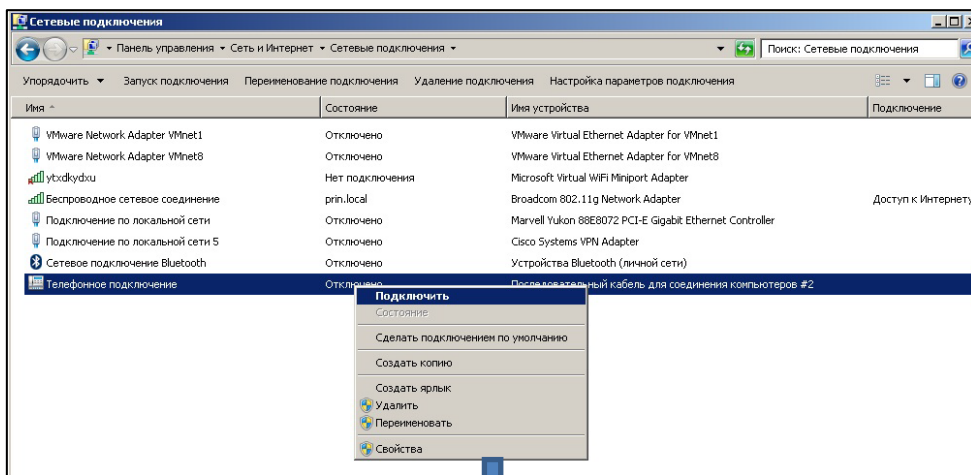
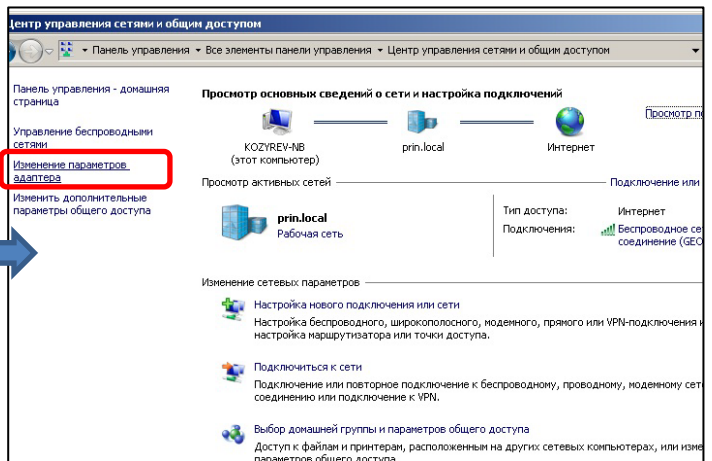
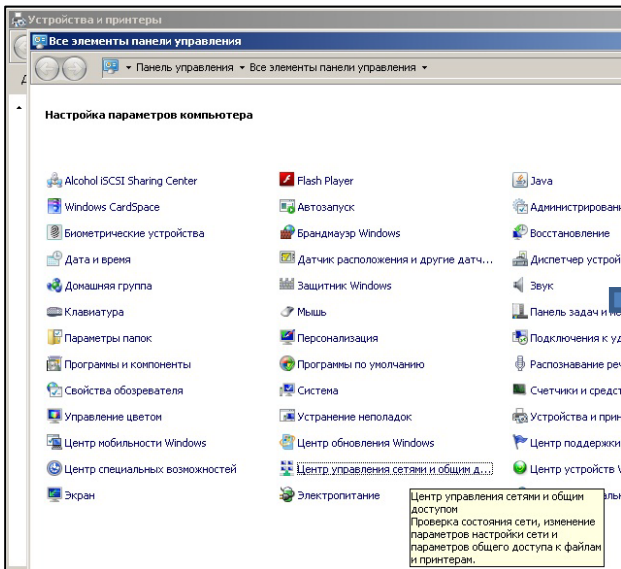
Выберите «последовательный кабель» соответствующий настройке Вашего порта по Bluetooth.



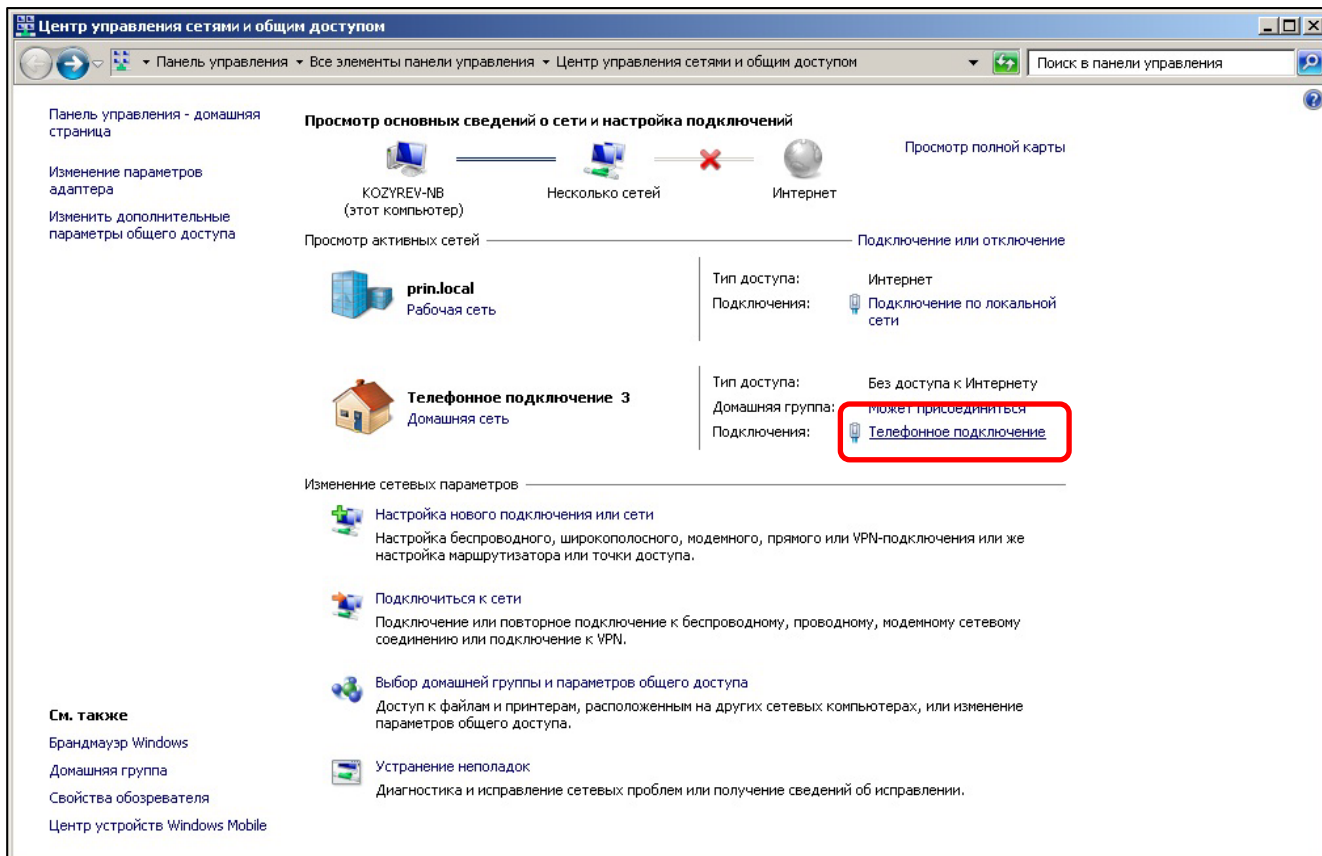
# Создайте подключение удаленного доступа



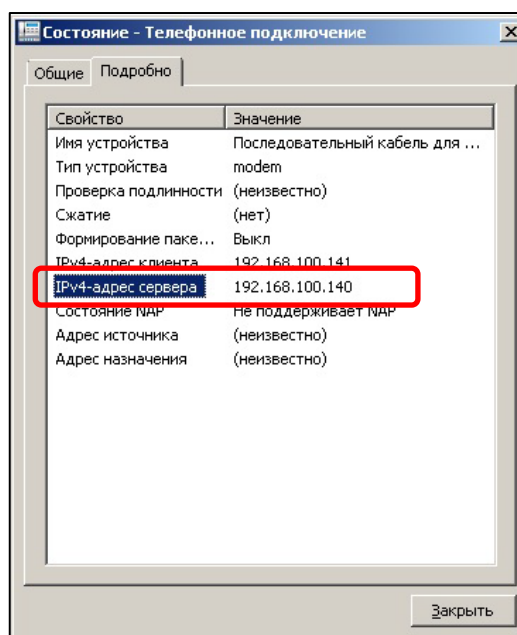
# Соедините Ваш компьютер посредством созданного «Удаленного доступа»



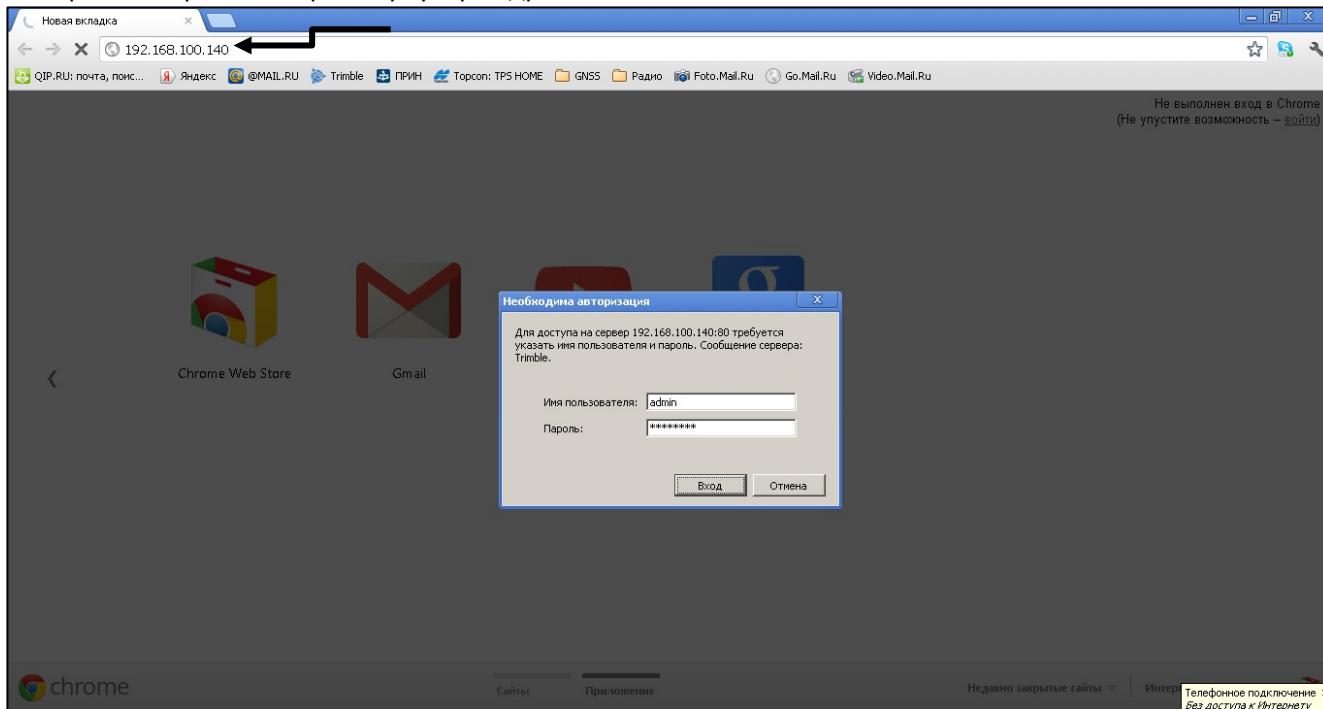
Теперь необходимо узнать присвоенный этому соединению IP-адрес – в свойствах соединения.



Нам необходим IP сервера.

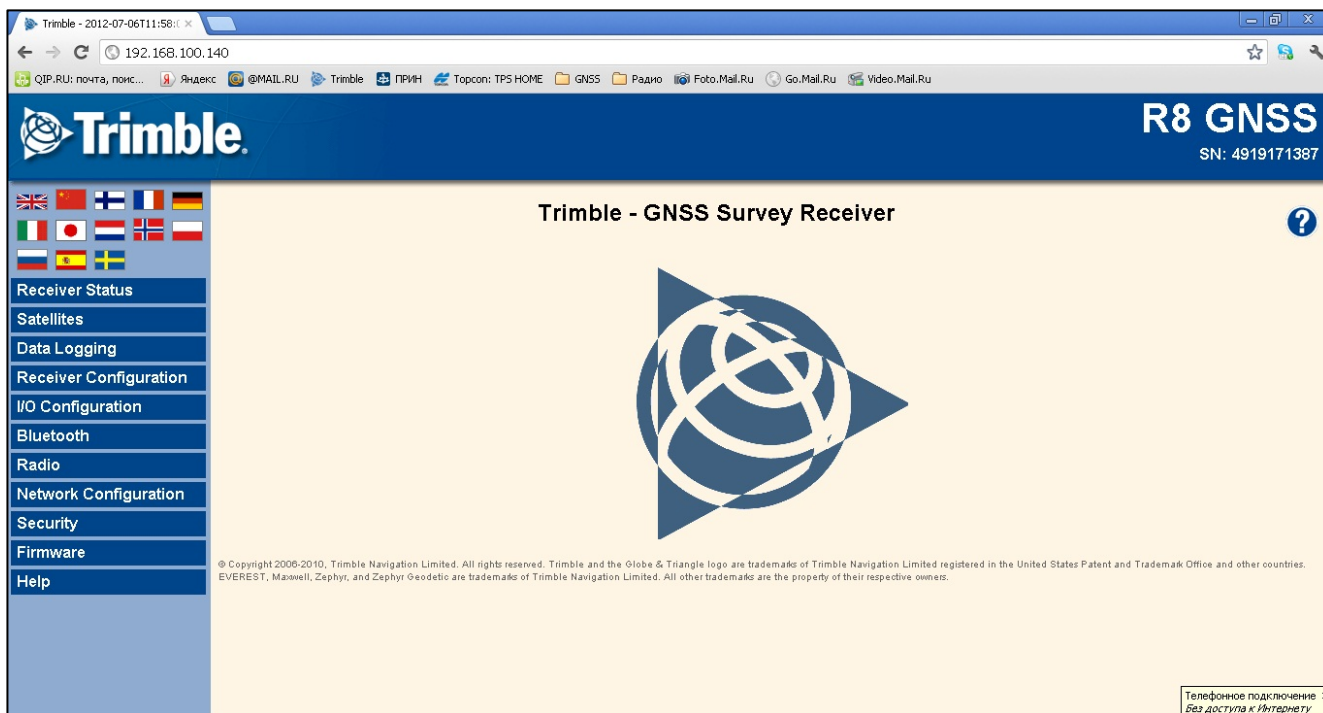


Набираем в строке Интернет браузера адрес 192.168.100.140



Имя пользователя – admin

Пароль – password



Среди доступных языков интерфейса есть русский, для перехода на него надо нажать на иконку с российским флагом.

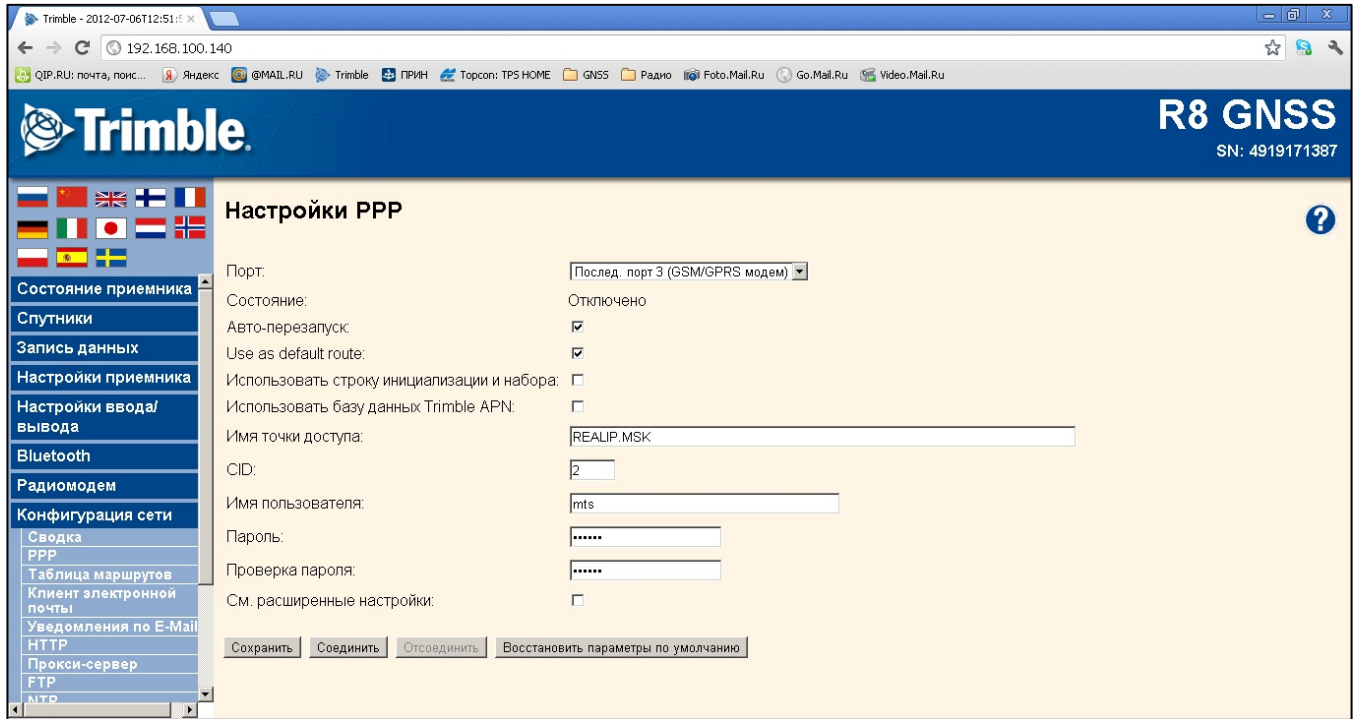
## Настройка доступа к приемника R8 GNSS из внешней сети Интернет и в качестве «Базы RTK» по протоколу NTRIP.

Для того, чтобы приемник R8 GNSS мог быть виден и доступен во внешней сети Интернет, на используемой в модеме приемника SIM-карте должна быть активирована услуга «Реальный IP (МТС)», «Выделенный IP-адрес» (Мегафон), «Постоянный IP адрес» (Билайн).

В связи с тем, что эти услуги подразумевают динамический внешний IP адрес, необходимо завести аккаунт на сайтах DynDND или No-IP.

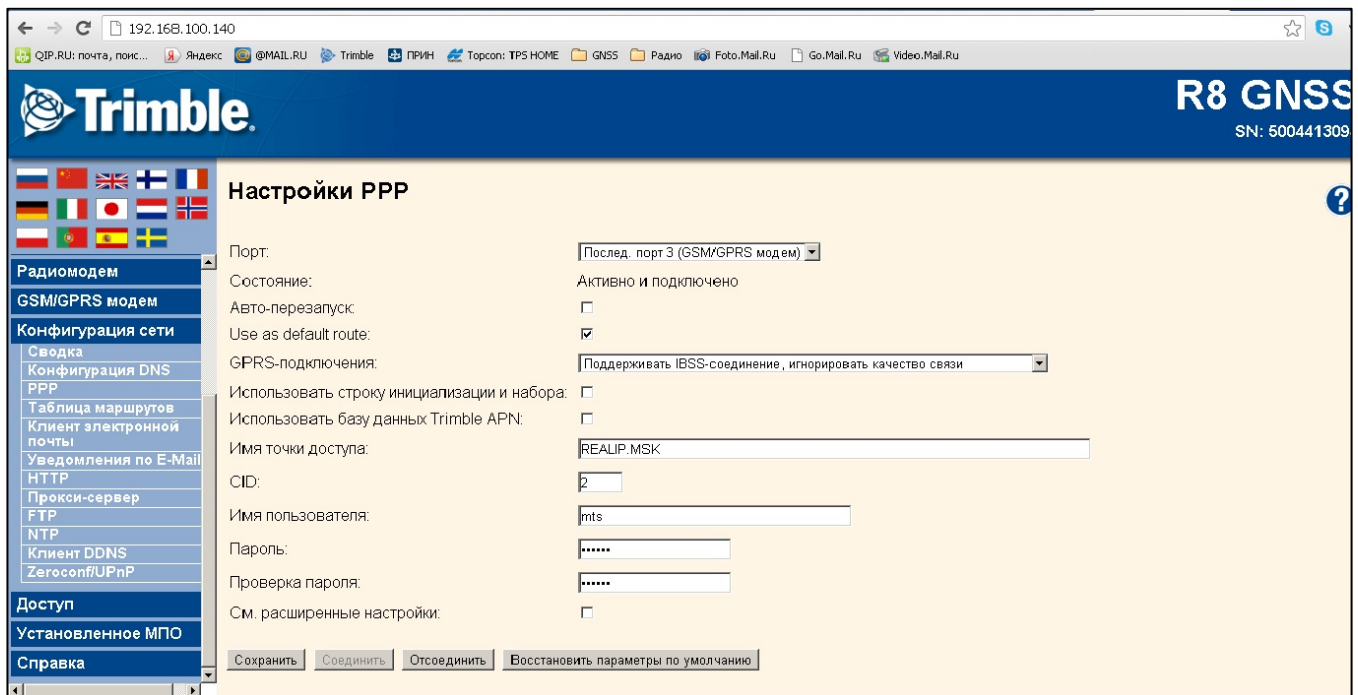
С помощью WEB-интерфейса приемника настраиваем доступ к нему из внешнего Интернета.

Конфигурируем доступ в интернет (Конфигурация сети – PPP), указываем порт модема (3) и точку доступа в Интернет для реального IP



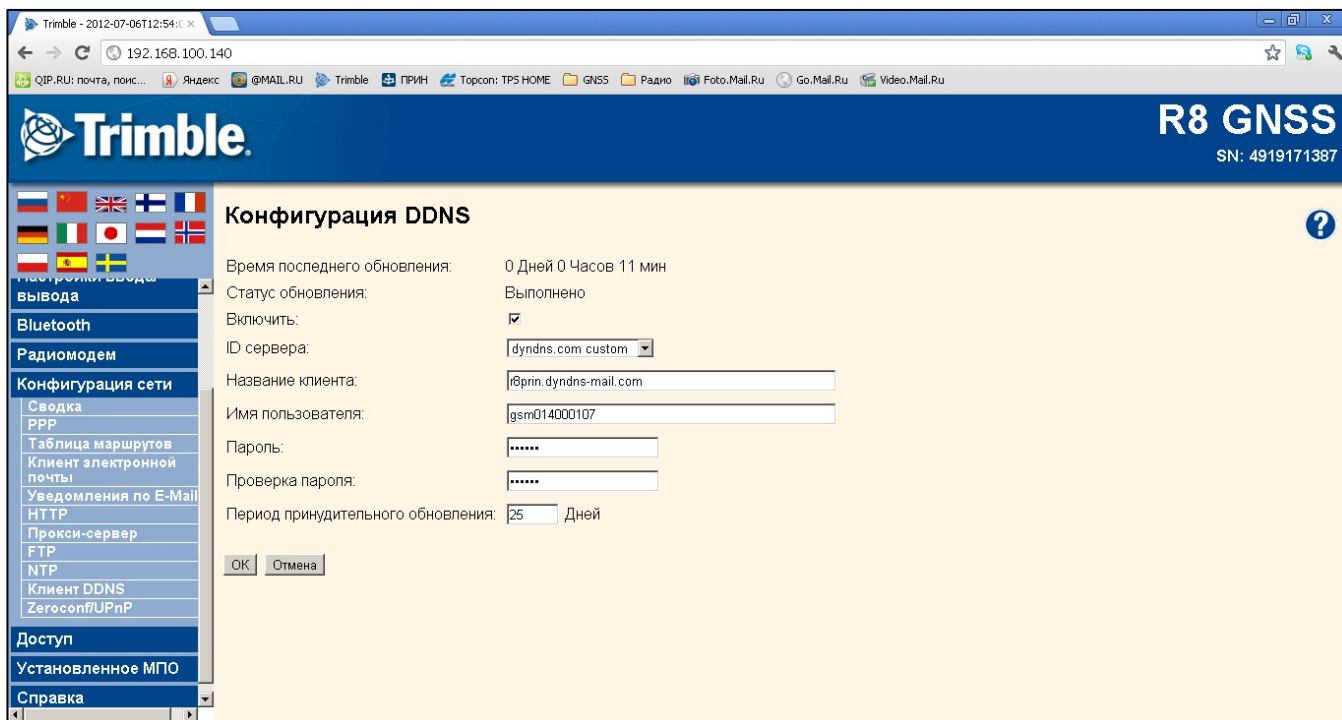
Нажать «Соединить», и модем приемника должен выйти в Интернет.

Состояние «Активно и подключено»

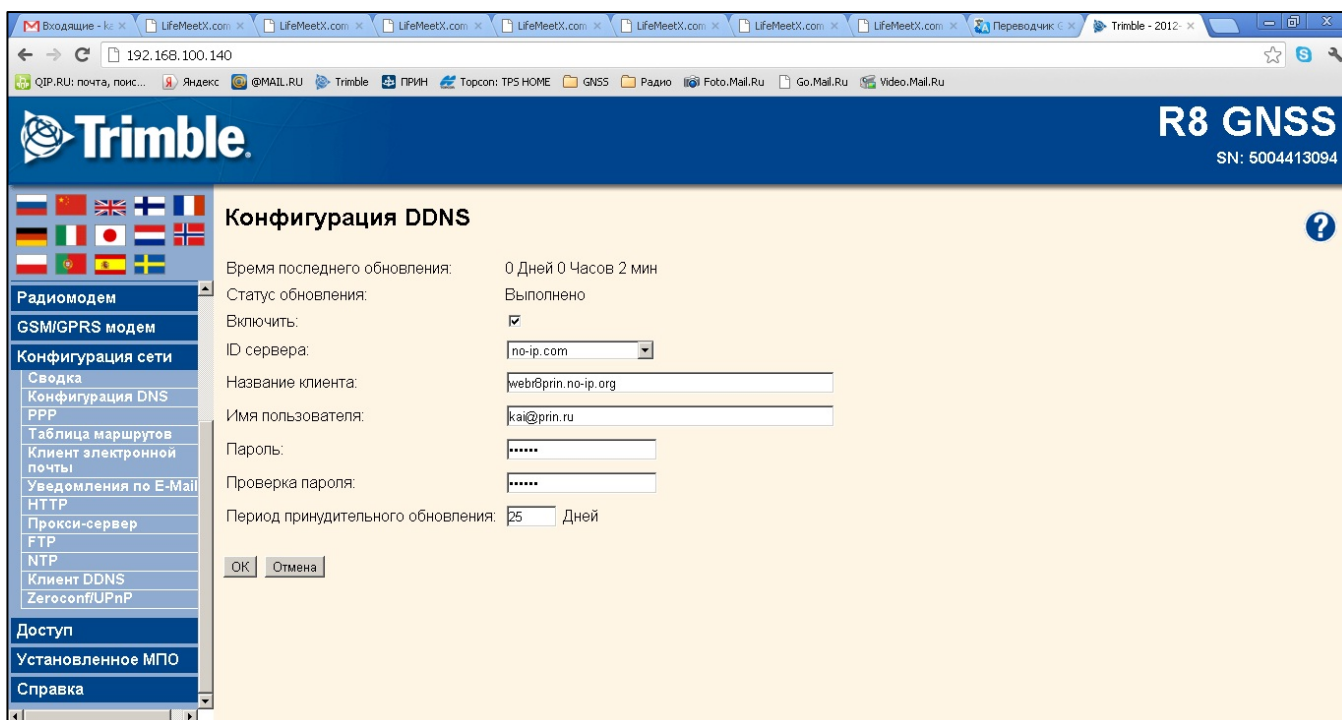


Поскольку динамический IP подразумевает смену IP адреса при каждом новом выходе в Интернет, необходимо настроить постоянный доступ к приемнику, используя сервисы, предоставляющие услуги динамического обновления доменных имен.

Динамический IP адрес на сайте DynDNS



Или динамический IP адрес на сайте No-ip



После регистрации на сайтах статус обновления должен быть «Выполнено».




После, чего на компьютере, подключенном к Интернету, в строке интернет-браузера набираем зарегистрированный динамический IP адрес

The screenshot shows a web browser window with the URL `webr8prin.no-ip.org`. The page header features the Trimble logo on the left and "R8 GNSS SN: 5004413094" on the right. A navigation menu on the left lists various settings: Состояние приемника, Спутники, Запись данных, Настройки приемника, Настройки ввода/вывода, Bluetooth, Радиомодем, GSM/GPRS модем, Конфигурация сети, Доступ, Установленное МПО, and Справка. The main content area is titled "Геодезический GNSS приемник Trimble" and contains a large globe icon. A small copyright notice is visible at the bottom of the main area.

Настраиваем приемник в качестве «Базы RTK»  
Задаем Имя и координаты «Базы»

The screenshot shows the "Базовая станция" (Basic Station) configuration page. The left navigation menu is expanded to show "Настройки ввода/" (Input Settings), with sub-items: Сводка, Антенна, Баз. станц., Слежение, Координаты, Управление поправками, Общие, Исполняемые файлы, Перегрузка, and Язык по умолчанию. The main configuration area includes fields for: CMR ID (0), Идентификатор RTCM 2.x (0), Идентификатор RTCM 3.x (0), Имя станции (Prin), and Код станции (8). It also features coordinate input fields: Широта базы (55° 48' 34.33796" N), Долгота базы (37° 29' 54.82438" E), and Высота базы (212.965 [M]). A "Здесь" button is used to "Установить текущие координаты". "OK" and "Отмена" buttons are at the bottom.

Настраиваем NTRIP для передачи поправок RTK, выбираем порт, ID, тип поправки и т.д.



**R8 GNSS**  
SN: 5004413094

- Состояние приемника
- Спутники
- Запись данных
- Настройки приемника
- Настройки ввода/вывода**
- Сводка по портам
- Настройки порта
- Bluetooth
- Радиомодем
- GSM/GPRS модем
- Конфигурация сети
- Доступ
- Установленное МПО
- Справка

### Настройки ввода/вывода

NTripCaster 1

**NTripCaster**

Включить:  Порт: 2101 Страна: RUS

Идентификатор: prin Проверка подлинности: Базовая

Генератор: Trimble Оплата: Нет Требуется NMEA: Нет

Точка установки: test

CMR: CMR+ Задержка: 0 мсек

**Интервал между эпохами** **Опции**

Выкл  Сжатый  Многосистемная поддержка

Измерения  Флаг R-T  Сглаживание псевдодалностей

Координаты  Отправить необработанные данные GPS  Сглаживание по фазе

Отправить необработанные данные SBAS  Включить доплеровские данные

Сигнал L2 Legacy с L2 - CS резервом

Эфемериды GPS При наличии новой эфемериды

RT17

RTCM: Отключено Версия: 2.1 Тип: RTK

**Измерения**

Выкл  Интервал  Задержка: 0 мсек

Сглаживание псевдодалностей  Сглаживание по фазе

С доплеровским смещением L1  Со счетчиками пропуска цикла


Со смещениями часов - всегда  Со смещениями часов - при обнулении

Использовать тип записи 7F03 вместо 7F05

**BINEX: Метаданные**

Выкл  Интервал

Добавляем пользователя с ограниченными правами



**R8 GNSS**  
SN: 5004413094

- Состояние приемника
- Спутники
- Запись данных
- Настройки приемника
- Настройки ввода/вывода
- Bluetooth
- Радиомодем
- GSM/GPRS модем
- Конфигурация сети
- Доступ**
- Сводка
- Настройка
- Изменить пароль
- Установленное МПО
- Справка

### Настройки доступа

Доступ: Включить

Удалить?	Имя пользователя	Инфо пользователя	Скачивание файлов	Удаление файлов	Настройки приемника	NTripCaster
	admin	<input checked="" type="checkbox"/>	<input checked="" type="checkbox"/>	<input checked="" type="checkbox"/>	<input checked="" type="checkbox"/>	<input checked="" type="checkbox"/>


**Добавить пользователя**

Имя пользователя: user


Пароль: ....

Проверка пароля: ....

Инфо пользователя	Скачивание файлов	Удаление файлов	Настройки приемника	NTripCaster
<input checked="" type="checkbox"/>	<input checked="" type="checkbox"/>	<input type="checkbox"/>	<input type="checkbox"/>	<input checked="" type="checkbox"/>



**R8 GNSS**  
SN: 5004413094



Состояние приемника

Спутники

Запись данных

Настройки приемника

Настройки ввода/вывода

Сводка по портам

Настройки порта

Bluetooth

Радиомодем

GSM/GPRS модем

Конфигурация сети

Доступ

Установленное МПО

Справка

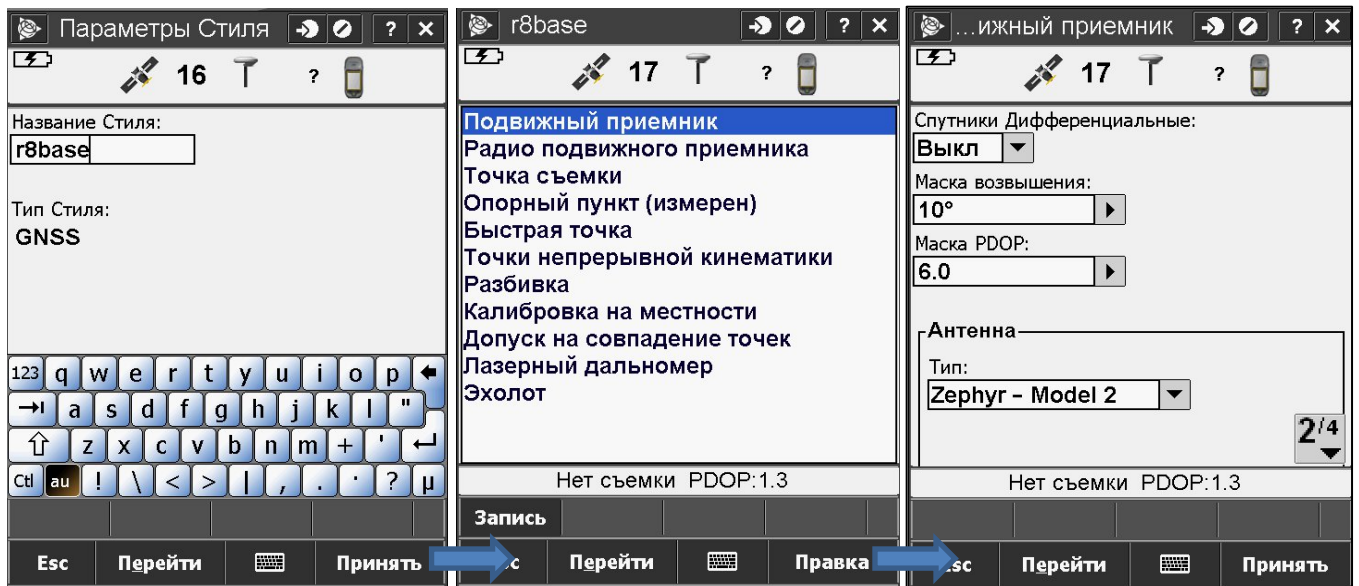
### Настройки ввода/вывода ?

Тип	Порт	Ввод	Вывод
TCP/IP	5017	-	-
TCP/IP	5018	-	-
TCP/IP	28001	-	-
TCP/IP	28002	-	-
NTRIP Client	-	-	-
NTRIP Server	-	-	-
NTRIP Caster 1	2101	-	CMR
NTRIP Caster 2	2102	-	-
NTRIP Caster 3	2103	-	-
Послед. порт	Lemo (38.4K-8N1)	-	-
Послед. порт	Модем 1 (38.4K-8N1)	-	-
Послед. порт	GSM/GPRS модем (115K-8N1 RTS/CTS)	PPP-Активно и подключено	PPP-Активно и подключено
Bluetooth	1	PPP-Активно и подключено	PPP-Активно и подключено
Bluetooth	2	-	-
Bluetooth	3	-	-

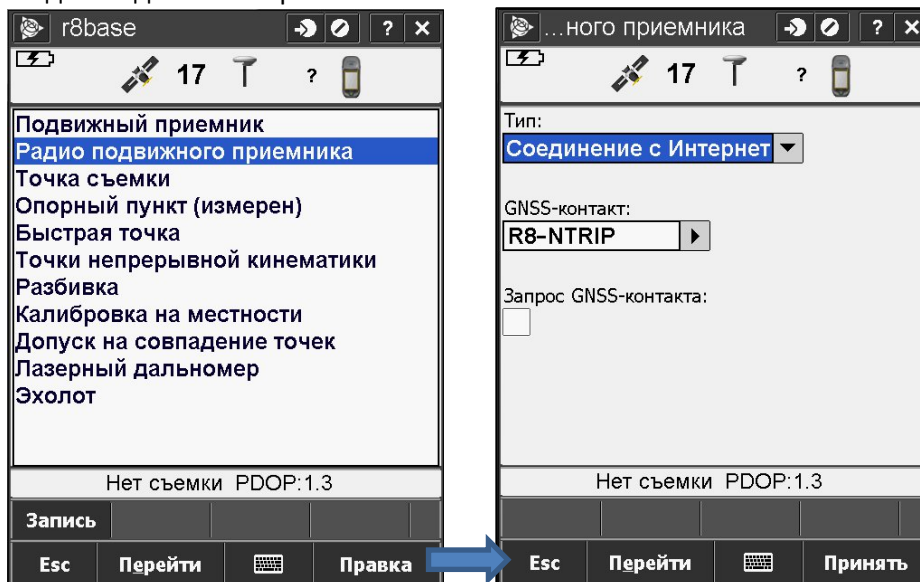
## НАСТРОЙКА РАБОТЫ ПОДВИЖНОГО ПРИЕМНИКА В RTK ПО NTRIP С R8-BASE

На примере Trimble GeoXR с Trimble Access.

Настраиваем стиль съемки -> например создаём новый. Настраиваем подвижный приемник



Настраиваем модем подвижного приемника



Далее настраиваем NTRIP соединение

**Скриншот 1: Выбор контакта**

Имя	Тип
BTI	Подвижный ...
MGGT	Подвижный ...
MGGTdirect	Подвижный ...
MOBTI	Подвижный ...
<b>R8-NTRIP</b>	Подвижный ...
RTK PRIN	Подвижный ...

Нет съемки PDOP: 1.3

Кнопки: Новый, Удалить, Копия, **Правка**, Настройк

Esc, Перейти, Принять

**Скриншот 2: Настройка модема**

Имя: R8-NTRIP

Сетевое подключение: Bluetooth модем: Нет

**Internal modem**

PIN модема: [ ]

APN: internet.mts.ru

Нет съемки PDOP: 1.3

Кнопки: Esc, Перейти, Настройк

**Скриншот 3: Конфигурация NTRIP**

Конфигурация NTRIP

Использовать NTRIP:

Использовать NTRIP v1.0:

Использовать Проxy сервер:

Прямое подключение к точке доступа:

Нет съемки PDOP: 1.3

Кнопки: Esc, Перейти, Настройк

**Скриншот 4: Ввод данных NTRIP**

Имя пользователя NTRIP: admin

Пароль NTRIP: \*\*\*\*\*

IP адрес: webr8prin.no-ip.or

IP порт: 2101

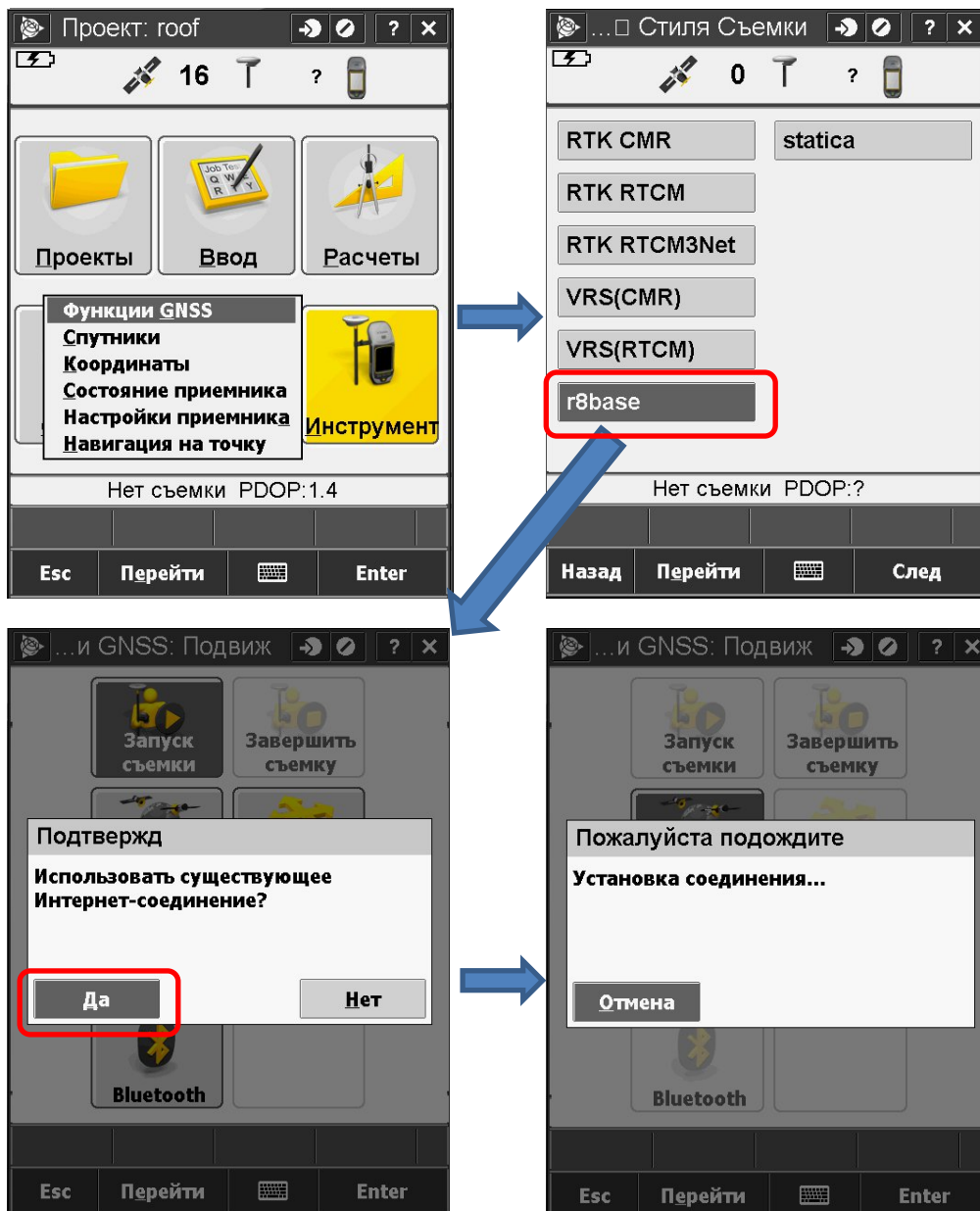
Тип соединения: GPRS

Передавать инфо о пользователе:

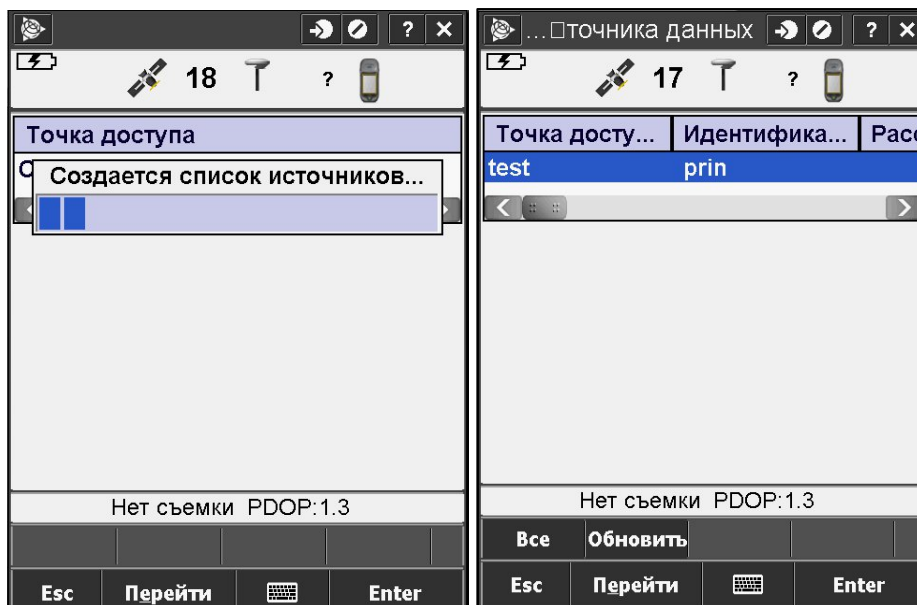
Нет съемки PDOP: 1.3

Кнопки: Esc, Перейти, Настройк

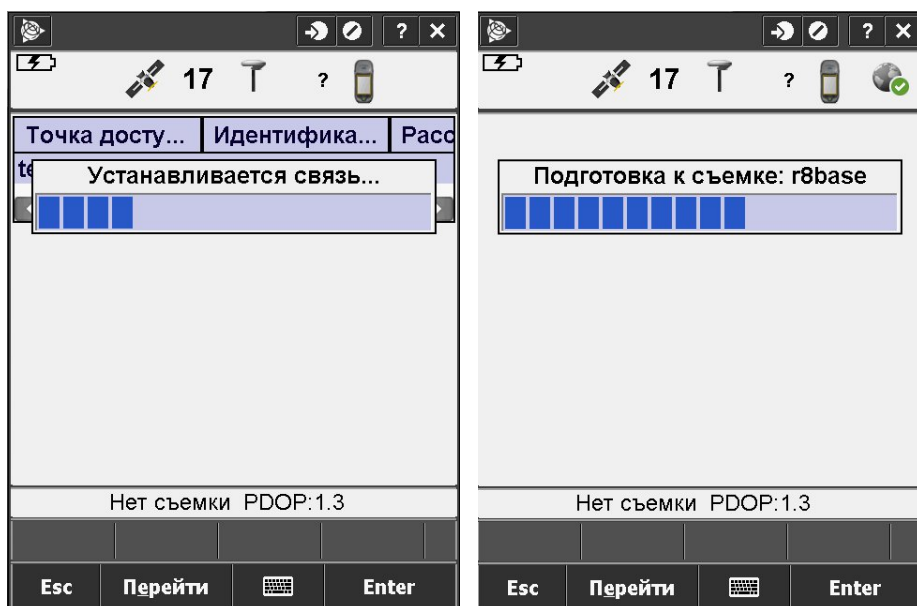
Приступаем к работе, подключаем приемник и запускаем съемку



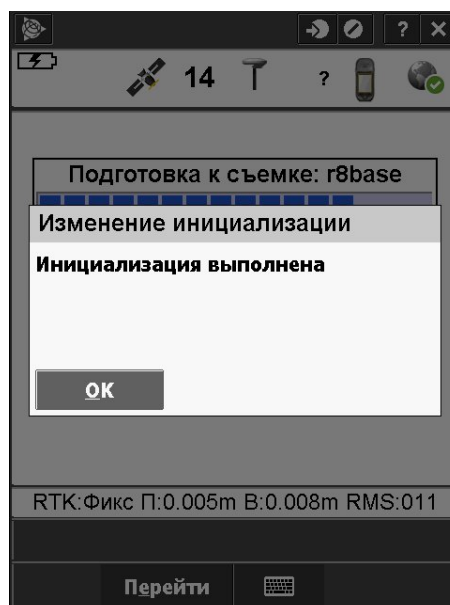
После этого происходит подключение к базе, построение списка источников RTK поправок (могут быть использованы различные типы поправок, на разные порты).



Выбирается источник, устанавливается связь с «Базой», запускается съемка



Если все настройки были сделаны правильно, произойдет инициализация, о чём будет выведено сообщение. Всё, съемка запущена




Если всё сделано правильно, через Web интерфейс «Базы» будет видно подключение подвижного приемника

webr8prin.no-ip.org

ПРИН Сотовые операторы Trimble Translation Google Яндекс GNS5 Mail

**Trimble** **R8 GNSS**  
SN: 5004413094


**Настройки ввода/вывода** ?

	Тип	Порт	Ввод	Вывод
Состояние приемника	TCP/IP	5017	-	-
Спутники	TCP/IP	5018	-	-
Запись данных	TCP/IP	28001	-	-
Настройки приемника	TCP/IP	28002	-	-
Настройки ввода/вывода	NTRIP Client	-	-	-
	NTRIP Server	-	-	-
Сводка по портам Настройки порта	<b>NTRIP Caster 1</b>	<b>2101</b>	-	<b>CMR</b>
	NTRIP Caster 2	2102	-	-
	NTRIP Caster 3	2103	-	-
Bluetooth	Послед. порт	Lemo (38.4K-8N1)	-	-
Радиомодем	Послед. порт	Модем 1 (38.4K-8N1)	-	-
GSM/GPRS модем	Послед. порт	GSM/GPRS модем (115K-8N1 RTS/CTS)	PPP-Активно и подключено	PPP-Активно и подключено
Конфигурация сети	Bluetooth	1	-	-
Доступ	Bluetooth	2	-	-
Установленное МПО	Bluetooth	3	-	-
Справка				